

令和元年度

川崎市の災害概要



Colors, Future!

いろいろって、未来。

川崎市

目 次

I 気象概況

年間気象概況	1
--------	---

II 主な災害

〔1〕 集中豪雨（大雨警報）	令和元年5月20日（月）～令和元年5月21日（火）	4
〔2〕 集中豪雨（大雨警報）	令和元年9月3日（火）	6
〔3〕 令和元年房総半島台風（台風第15号）	令和元年9月8日（日）～令和元年9月9日（月）	8
〔4〕 令和元年東日本台風（台風第19号）	令和元年10月12日（土）～令和元年10月13日（日）	14
〔5〕 集中豪雨（大雨警報）	令和元年10月25日（金）	25
〔6〕 集中豪雨（大雨警報）	令和元年12月2日（月）	27

III 統計資料

〔1〕 令和元年度市内地震発生状況観測記録	29
〔2〕 過去10年間の住家浸水被害発生状況	30
〔3〕 過去10年間の崖崩れ発生状況	31
〔4〕 過去10年間の最大1時間雨量	32
〔5〕 過去10年間の1時間雨量20mm以上の発生日数	33
〔6〕 過去10年間の年度・月別雨量集計表	34

I 气象概况

年間気象概況

平成31年4月

高気圧と低気圧が数日の周期で交互に通過し天気は周期的に変わりましたが、下旬は低気圧や湿った空気の影響で曇りや雨の日が多くなりました。

県内の各観測点の月平均気温は平年より低い地点が多くなりました。

月間日照時間は平年より多くなり、月降水量は平年並の地点が多くなりました。

令和元年5月

天気は数日の周期で変わりましたが、高気圧に覆われて、晴れた日が多くなりました。

県内の各観測点の月平均気温は全ての地点で平年より高く又はかなり高くなりました。

月間日照時間は全ての地点で平年よりかなり多くなり、月降水量は平年並か平年より多くなりました。

令和元年6月

本州付近は気圧の谷がたびたび通過したため、天気は周期的に変化しましたが、梅雨前線の影響を受けにくかったため、日照時間が多くなりました。低気圧が通過した際に南から湿った空気も流れ込んでまとまった雨となった所があったため、降水量も多くなりました。27日から28日にかけては台風第3号が本州南岸を通過し、その後は梅雨前線の活動が活発となりました。

県内の各観測点の月平均気温は全地点で平年並となりました。

月間日照時間は全地点で平年より多くなり、月降水量は平年より多くなりました。

関東甲信地方は、6月7日ごろ（平年6月8日ごろ）に梅雨入りしたと見られます。

令和元年7月

月のはじめから下旬前半までは、梅雨前線やオホーツク海高気圧からの冷たく湿った気流の影響で曇りや雨の日が多く、日照時間が少なくなったため、気温は2007年以来12年ぶりに7月としての月平均気温が全地点で平年値より低くなりました。月の終わり頃は太平洋高気圧が強まり、晴れて気温が上がり、真夏日となりました。

県内の各観測点の月平均気温は全地点で平年より低くなりました。

月間日照時間は全地点で平年より少なくなり、月降水量は平年並か平年より多くなりました。

関東甲信地方は、7月29日ごろ（平年7月21日ごろ）に梅雨明けしたと見られます。県内各地点の梅雨期間降水量（6月7日～7月28日）は、平年値を上回った地点が多くなりました。

令和元年8月

月の前半は高気圧に覆われて晴れた日が多くなりましたが、13日から16日にかけては台風の影響で曇りや雨となりました。月の後半は、高気圧に覆われて晴れた日もありましたが、低気圧や前線の影響でこの時期としては曇りや雨の日が多くなりました。気温は、月の前半を中心に晴れて厳しい暑さの日が多くなりました。

県内の各観測点の月平均気温は平年よりかなり高くなりました。

月間日照時間は全地点で平年並となり、月降水量は平年並か平年より少なくなりました。

令和元年9月

暖かい空気が入りやすく、高気圧に覆われて晴れた日が多くなりました。9月の気温は前半を中心に厳しい残暑となりました。8日から9日にかけては、強い勢力のまま関東地方に上陸した令和元年房総半島台風（台風第15号）の影響で、強風を観測するなど、大荒れの天気となりました。

県内の各観測点の月平均気温は全地点で平年よりかなり高くなりました。

月間日照時間は平年より多くなりました。月降水量は平年並か平年より少なくなりました。

令和元年10月

天気は数日の周期で変化しましたが、台風や低気圧及び前線、これらに向かって南から流れ込んだ暖かく湿った空気の影響で、曇りや雨の日が多くなりました。12日には令和元年東日本台風（台風第19号）が伊豆半島に上陸し、神奈川県を通過したため、多くの地点で記録的な大雨となり、神奈川県で初めて大雨特別警報が発表されました。また、25日にも太平洋沿岸を進む低気圧に向かって南から暖かく湿った空気が流れ込んで、大雨となりました。

県内の各観測点の月平均気温は全地点で平年よりかなり高くなりました。

月間日照時間は全地点でも平年より少なくなりました。月降水量は平年よりかなり多くなりました。

令和元年11月

上旬から中旬にかけて天気は数日の周期で変化しましたが、本州付近は大陸から進んできた高気圧に覆われやすかったため晴れた日が多くなりました。下旬は本州南岸を通過する低気圧や前線の影響を受けて、雨の日が多くなりました。

県内の各観測点の月平均気温は平年より高くなりました。

月間日照時間は全地点で平年より多くなりました。月降水量は神奈川県東部の観測点では平年並でしたが、神奈川県西部の観測点では平年より多くなりました。

令和元年12月

冬型の気圧配置が続かず、低気圧や前線が本州の南と日本の北を通過することが多かったため、天気は数日の周期で変化しました。

県内の各観測点の月平均気温は平年より高くなりました。

月間日照時間は平年よりかなり少なくなりました。月降水量は平年並か平年より多くなりました。

令和2年1月

冬型の気圧配置が続かず、低気圧や前線が本州付近を通過することが多かったため、天気は数日の周期で変化しました。

県内の各観測点の月平均気温は、全地点で平年よりかなり高くなりました。

月間日照時間は全地点で平年より少なくなりました。月降水量は平年より多くなりました。

南から暖かい空気が流れ込んだ時期があったため、気温が高くなり、県内全地点で2月の月平均気温の高い方からの1位の値を更新しました。

令和2年2月

上旬は強い寒気の影響を受けたものの、中旬と下旬は高気圧と低気圧が交互に通過し、冬型の気圧配置となった日が少なくなりました。

県内の各観測点の月平均気温は全地点で平年よりかなり高くなりました。

月間日照時間は平年より多くなりました。月降水量は平年より少ないか、またはかなり少なくなりました。

令和2年3月

全般に天気は数日の周期で変化しました。中旬から下旬のはじめにかけて高気圧に覆われて晴れた日があった一方、月を通して低気圧や湿った空気の影響により曇りや雨の日が多くなりました。

県内の各観測点の月平均気温は全地点で平年よりかなり高くなりました。

月間日照時間は平年並か平年より多くなりました。月降水量は平年並のところが多くなりました。

データ出典：横浜地方気象台
<http://www.jma-net.go.jp/yokohama/>

Ⅱ 主な災害

[1] 集中豪雨（大雨警報）

令和元年5月20日（月）～令和元年5月21日（火）

1 概況

市内では、21日13時20分から21日14時20分までの1時間に川崎港（川崎区内）で22mmの降雨を観測し、累計雨量は、黒川第一（麻生区内）で116mmを観測しました。

2 活動記録

<5月20日>

17時19分 大雨・雷・強風・波浪注意報発表

23時00分 警戒態勢強化のため動員発令

<5月21日>

4時08分 大雨警報（浸水害）発表（注意報から切替）

8時07分 大雨警報（土砂災害）、洪水注意報発表

8時30分 追加動員

15時04分 大雨警報（浸水害）、雷・洪水注意報解除

16時32分 大雨注意報発表（警報から切替）、強風・波浪注意報解除

16時35分 動員解除

20時40分 大雨注意報解除

3 水防警報発表状況

- ・鶴見川（下川戸橋） 21日07時18分～15時58分
- ・鶴見川（岡上橋） 21日07時29分～08時09分
- ・麻生川（新三輪橋） 21日10時40分～15時19分

4 動員状況

(1) 各区（103人）

区名	川崎区	幸区	中原区	高津区	宮前区	多摩区	麻生区
人	5人	17人	13人	28人	17人	11人	12人

(2) 本庁（97人）

局名	総務企画局	健康福祉局	こども未来局	まちづくり局	建設緑政局	港湾局
人	9人	1人	5人	7人	7人	1人
局名	上下水道局	交通局	消防局	教育委員会		
人	48人	1人	16人	2人		

5 各区の累計雨量（5月20日20時～21日16時）

区名	川崎区	幸区	中原区	高津区	宮前区	多摩区	麻生区
累計雨量	86mm	88mm	83mm	96mm	109mm	107mm	116mm
観測場所	川崎港	加瀬消防	井田消防	久地消防	宮前区役所	青少年科学館	黒川第一

6 各区の時間最大雨量（60分間雨量）

区名	川崎区	幸区	中原区	高津区	宮前区	多摩区	麻生区
時間雨量	22mm	17mm	17mm	18mm	19mm	16mm	12mm
観測場所	川崎港	加瀬消防	中原道路公園センター	西ヶ崎橋	嶋田人道橋	青少年科学館	黒川第一
観測時間	21日 13:20 ~14:20	21日 6:20 ~7:20	21日 6:20 ~7:20	21日 6:20 ~7:20	21日 6:30 ~7:30	21日 6:40 ~7:40	21日 12:40 ~13:40

7 風速

最大瞬間風速 24.0m/s（21日11時消防局庁舎（川崎区内）観測）

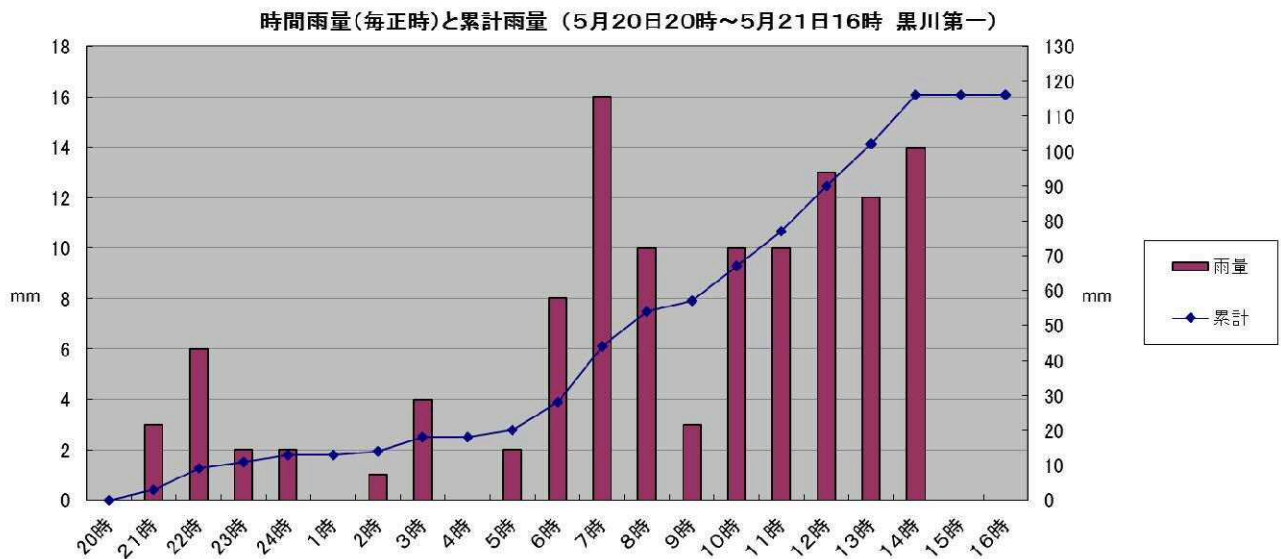
8 被害状況

(1) 人的被害

軽傷者1人（川崎区）

(2) 物的被害

なし



[2] 集中豪雨（大雨警報）

令和元年9月3日（火）

1 概況

市内では、3日18時00分から3日19時00分までの1時間に寺家橋（麻生区内）で29mmの降雨を観測し、累計雨量は、寺家橋（麻生区内）で37mmを観測しました。

2 活動記録

〈9月3日〉

4時04分	雷注意報発表
12時06分	大雨注意報発表
14時15分	大雨警報（浸水害）（注意報から切替）、洪水注意報発表
14時30分	警戒態勢強化のため動員発令
16時47分	大雨注意報発表（警報から切替）、洪水注意報解除
16時55分	動員解除
18時56分	洪水注意報発表
22時26分	大雨・洪水注意報解除

3 水防警報発表状況

なし

4 動員状況

勤務時間中の動員につき、各局区において出勤中の職員のうち、必要な人員が対応にあたった。

5 各区の累計雨量（9月3日13時～4日3時）

区名	川崎区	幸区	中原区	高津区	宮前区	多摩区	麻生区
累計雨量	19mm	32mm	16mm	27mm	31mm	20mm	37mm
観測場所	川崎港	幸区小倉・国	中原道路公園センター	久地消防	宮崎消防	長尾橋	寺家橋

6 各区の時間最大雨量（60分間雨量）

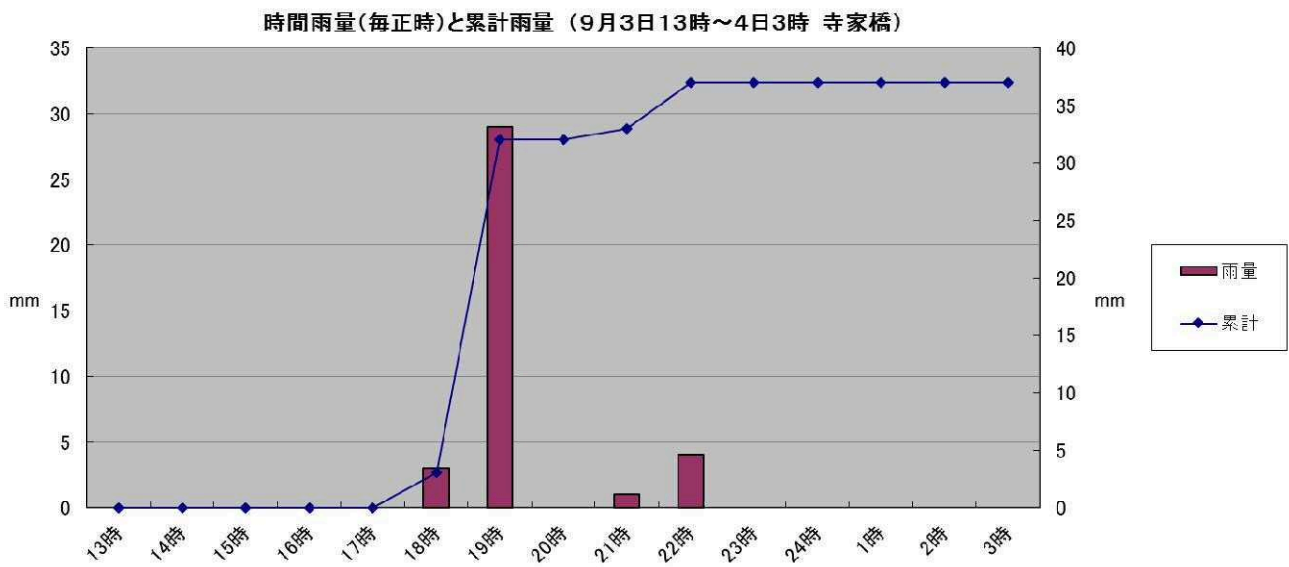
区名	川崎区	幸区	中原区	高津区	宮前区	多摩区	麻生区
時間雨量	12mm	24mm	10mm	23mm	26mm	14mm	29mm
観測場所	川崎港	幸区小倉・国	中原道路公園センター	高津道路公園センター	宮前区役所	長尾橋	寺家橋
観測時間	3日 19:20 ～20:20	3日 18:40 ～19:40	3日 18:20 ～19:20	3日 18:20 ～19:20	3日 18:10 ～19:10	3日 18:20 ～19:20	3日 18:00 ～19:00

7 風速

最大瞬間風速 10.9 m/s (3日20時消防局庁舎(川崎区内)観測)

8 被害状況

- (1) 人的被害
なし
- (2) 物的被害
なし



[3] 令和元年房総半島台風（台風第15号）

令和元年9月8日（日）～令和元年9月9日（月）

1 概況

南鳥島近海から関東甲信地方へ進んだ令和元年房総半島台風（台風第15号）の影響で9月8日から9月9日にかけて大雨、暴風となりました。市内では、9日3時00分から9日4時00分までの1時間に川崎道路公園センター（川崎区内）で95mmの降雨を観測し、累計雨量は、川崎道路公園センター（川崎区内）で189mmを観測しました。

2 活動記録

<9月8日>

4時11分	雷・強風・波浪注意報発表
10時51分	大雨注意報発表
15時00分	警戒態勢強化のため動員発令
17時00分	災害警戒本部及び区本部設置 避難準備・高齢者等避難開始発令
17時02分	大雨（浸水害）・暴風・波浪警報発表（注意報から切替）、洪水・高潮注意報発表
20時42分	大雨警報（土砂災害）発表
22時18分	洪水警報発表（注意報から切替）

<9月9日>

4時45分	土砂災害警戒情報発表
5時00分	幸区内の土砂災害警戒区域に避難勧告を発令
5時51分	高潮注意報解除
8時16分	強風・波浪・洪水注意報発表（警報から切替）、大雨警報（浸水害）・雷注意報解除
10時24分	大雨注意報発表（警報から切替）、洪水注意報解除
10時30分	避難勧告及び避難準備・高齢者等避難開始を解除 災害警戒本部及び区本部廃止 動員解除
12時07分	波浪注意報解除
18時10分	大雨・強風注意報解除

3 避難準備・高齢者等避難開始及び避難勧告

幸区	幸区内の土砂災害警戒区域 小倉3丁目、北加瀬1, 2丁目、南加瀬1, 2丁目 対象者：478 世帯 1,013 人
中原区	中原区内の土砂災害警戒区域 井田2, 3丁目、木月4丁目 対象者：309 世帯 615 人
高津区	高津区内の土砂災害警戒区域

	<p>梶ヶ谷3, 4, 5, 6丁目、上作延、久地1, 4丁目、下作延、下作延1, 2丁目、下作延4, 5, 6, 7丁目、久本1, 2丁目、溝口2丁目、向ヶ丘、蟹ヶ谷、子母口、子母口富士見台、新作1～3丁目、末長1, 2丁目、千年、北野川、東野川1, 2丁目、久末</p> <p>対象者：7,979世帯 16,676人</p>
宮前区	<p>宮前区内の土砂災害警戒区域</p> <p>有馬1～9丁目、梶ヶ谷、けやき平、小台1丁目、鷺沼1～4丁目、神木2丁目、土橋1～7丁目、野川、野川本町3丁目、東有馬2, 3, 4, 5丁目、馬絹1～6丁目、宮崎、宮崎1, 2, 3, 5, 6丁目、宮前平1～3丁目、犬蔵1～3丁目、五所塚1, 2丁目、潮見台、神木本町1～5丁目、白幡台1, 2丁目、菅生ヶ丘、菅生1～6丁目、平1～6丁目、南平台、初山1, 2丁目、水沢1～3丁目</p> <p>対象者：10,399世帯 24,438人</p>
多摩区	<p>多摩区内の土砂災害警戒区域</p> <p>生田1, 3, 4, 5, 6, 7, 8丁目、宿河原2, 6丁目、菅北浦2丁目、菅北浦3, 4, 5丁目、菅仙谷1～4丁目、菅馬場2, 3, 4丁目、長尾2, 3, 6, 7丁目、東生田1～4丁目、枡形1, 2, 4, 5, 6, 7丁目、栗谷1～4丁目、寺尾台1, 2丁目、長沢1～4丁目、西生田1～5丁目、東三田1～3丁目、三田1～5丁目、南生田1～8丁目</p> <p>対象者：11,613世帯 22,994人</p>
麻生区	<p>麻生区内の土砂災害警戒区域</p> <p>王禅寺、王禅寺西1～8丁目、王禅寺東1～5丁目、岡上、片平、片平1～8丁目、金程1, 2, 4丁目、上麻生1～7丁目、栗木、栗木2, 3丁目、栗木台1～5丁目、栗平1, 2丁目、黒川、五力田、五力田1～3丁目、下麻生1～3丁目、白鳥1～4丁目、高石1～6丁目、多摩美1, 2丁目、千代ヶ丘2, 3, 4, 5, 6, 8丁目、虹ヶ丘2丁目、白山2, 3, 4, 5丁目、早野、はるひ野1～5丁目、東百合丘1～4丁目、古沢、細山、細山1～8丁目、万福寺1～6丁目、南黒川、向原2, 3丁目、百合丘1～3丁目</p> <p>対象者：12,022世帯 27,891人</p>

4 避難所開設状況

(1) 開設場所

幸 区	日吉小学校、夢見ヶ崎小学校
中原区	井田小学校
高津区	西高津中学校、高津小学校、久地小学校、下作延小学校、新作小学校、末長小学校、高津中学校、東橋中学校、久末小学校、梶ヶ谷小学校、上作延小学校、南原小学校、橋出張所
宮前区	富士見台小学校、宮崎台小学校、有馬中学校、有馬小学校、鷺沼小学校、土橋小学校、宮崎中学校、宮崎小学校、野川中学校、野川小学校、南野川小学校、菅生中学校、菅生小学校、稗原小学校、犬蔵中学校、白幡台小学校、向丘中学

	校、平小学校、平中学校、向丘小学校
多摩区	稲田小学校、長尾小学校、宿河原小学校、枳形中学校、東菅小学校、生田中学校、生田小学校、東生田小学校、南生田中学校、菅小学校、南菅中学校、西菅小学校、生田緑地東口ビクターセンター
麻生区	西生田小学校、百合丘小学校、長沢中学校、柿生中学校、東柿生小学校、岡上小学校、白鳥中学校、柿生小学校、片平小学校、栗木台小学校、金程中学校、千代ヶ丘小学校、麻生中学校、麻生小学校、南百合丘小学校、白山中学校跡地施設（旧白山中学校）、真福寺小学校、王禅寺中央中学校、虹ヶ丘小学校、はるひ野小学校・はるひ野中学校

(2) 受入人数（9日3時00分現在）

幸区	中原区	高津区	宮前区	多摩区	麻生区	総計
0世帯	4世帯	7世帯	12世帯	20世帯	14世帯	57世帯
0名	4名	8名	18名	30名	27名	87名

5 水防警報発表状況

・多摩川（田園調布（上））	9日04時10分～11時50分
・鶴見川（亀の子橋）	9日04時00分～07時20分
・鶴見川（下川戸橋）	9日00時44分～07時57分
・鶴見川（岡上橋）	9日01時39分～07時19分
・麻生川（新三輪橋）	9日02時29分～05時29分
・五反田川（栄橋）	9日02時59分～03時49分
・平瀬川（あゆみ橋）	9日02時29分～05時09分
・平瀬川（嶋田人道橋）	9日02時29分～03時09分
・平瀬川（嶋田人道橋）	9日04時19分～05時09分
・矢上川（西ヶ崎橋）	9日02時49分～04時49分

6 動員状況

(1) 各区（339人）

区名	川崎区	幸区	中原区	高津区	宮前区	多摩区	麻生区
人	26人	36人	47人	62人	75人	56人	37人

(2) 本庁（373人）

局名	総務企画局	健康福祉局	こども未来局	まちづくり局	建設緑政局	港湾局
人	20人	2人	1人	7人	9人	2人
局名	上下水道局	交通局	消防局	教育委員会		
人	79人	25人	68人	160人		

7 各区の累計雨量（9月8日11時～9日7時）

区名	川崎区	幸区	中原区	高津区	宮前区	多摩区	麻生区
累計雨量	189mm	146mm	158mm	136mm	133mm	129mm	136mm
観測場所	川崎道路公園センター	平間消防	中原区役所	高津道路公園センター	菅生消防	生田	柿生消防

8 各区の時間最大雨量（60分間雨量）

区名	川崎区	幸区	中原区	高津区	宮前区	多摩区	麻生区
時間雨量	95mm	49mm	44mm	35mm	29mm	27mm	30mm
観測場所	川崎道路公園センター	幸道路公園センター	中原区役所	高津道路公園センター	宮崎消防	生田	柿生消防
観測時間	9日 03:00 ～04:00	9日 03:00 ～04:00	9日 03:10 ～04:10	9日 02:00 ～03:00	9日 01:50 ～02:50	9日 02:00 ～03:00	9日 02:00 ～03:00

9 風速

最大瞬間風速44.2m/s（9日4時消防局庁舎（川崎区内）観測）

10 被害状況（令和2年3月31日時点）

(1) 人的被害

- ・重傷者（宮前区：1人）
- ・軽傷者（中原区：1人）

(2) 物的被害

○住家被害

- ・半壊 1件

川崎区：中瀬3丁目（1件）

- ・床上浸水 48件

川崎区：旭町1丁目（1件）、旭町2丁目（1件）、浅田2丁目（1件）、池上新町2丁目（5件）、伊勢町（2件）、大島上町（5件）、小田1丁目（1件）、小田3丁目（5件）、京町1丁目（2件）、京町2丁目（5件）、鋼管通3丁目（1件）、桜本2丁目（1件）、中瀬2丁目（1件）、浜町3丁目（1件）、藤崎3丁目（6件）、大師駅前2丁目（1件）、四谷上町（2件）、渡田1丁目（5件）

幸区：南幸町2丁目（2件）

- ・床下浸水 27件

川崎区：池上新町1丁目（2件）、池上新町2丁目（4件）、大島4丁目（1件）、大島5丁目（1件）、大島上町（2件）、小田3丁目（6件）、境町（1件）、桜本2丁目（1件）、大師本町（1件）、藤崎2丁目（1件）

幸区：北加瀬1丁目（6件）、小向西町2丁目（1件）

• 一部破損 235 件

川崎区：旭町1丁目（1件）、旭町2丁目（1件）、浅田1丁目（1件）、浅田2丁目（1件）、浅田3丁目（2件）、池上新町1丁目（2件）、池田2丁目（1件）、伊勢町（2件）、江川1丁目（1件）、江川2丁目（5件）、扇町（1件）、大島5丁目（1件）、大島上町（1件）、小田2丁目（1件）、小田3丁目（2件）、小田4丁目（1件）、小田5丁目（1件）、小田6丁目（1件）、小田栄1丁目（3件）、川中島1丁目（2件）、観音1丁目（3件）、京町2丁目（1件）、京町3丁目（1件）、鋼管通1丁目（3件）、鋼管通2丁目（2件）、鋼管通3丁目（1件）、境町（1件）、桜本1丁目（1件）、桜本2丁目（1件）、塩浜4丁目（1件）、下並木（1件）、昭和2丁目（2件）、大師町（3件）、大師本町（3件）、大師駅前1丁目（2件）、大師河原1丁目（1件）、台町（1件）、田町1丁目（1件）、出来野（1件）、殿町1丁目（2件）、殿町2丁目（3件）、殿町3丁目（3件）、中島1丁目（1件）、中瀬2丁目（1件）、中瀬3丁目（3件）、浜町1丁目（1件）、東門前2丁目（1件）、東門前3丁目（2件）、日ノ出1丁目（1件）、藤崎1丁目（2件）、藤崎4丁目（3件）、本町2丁目（1件）、宮本町（1件）、四谷下町（2件）、浜町2丁目（1件）、浜町3丁目（1件）、四谷上町（1件）、渡田1丁目（2件）、渡田東町（2件）、渡田向町（1件）、

幸区：小倉1丁目（1件）小倉5丁目（2件）、北加瀬1丁目（1件）、小向西町2丁目（2件）、小向西町3丁目（1件）、幸町2丁目（1件）、幸町3丁目（1件）、神明町1丁目（1件）、神明町2丁目（1件）、塚越2丁目（2件）、塚越3丁目（3件）、塚越4丁目（1件）、戸手3丁目（2件）、中幸町3丁目（1件）、古市場2丁目（4件）、古川町（1件）、南加瀬3丁目（1件）、南加瀬4丁目（2件）、南加瀬5丁目（1件）、南幸町3丁目（1件）

中原区：井田2丁目（1件）、井田3丁目（2件）、井田杉山町（1件）、井田中ノ町（1件）、市ノ坪（3件）、今井南町（3件）、苅宿（1件）、上小田中1丁目（1件）、上小田中3丁目（1件）、上小田中7丁目（1件）、上平間（2件）、上丸子山王町1丁目（1件）、北谷町（1件）、木月祇園町（1件）、小杉陣屋町1丁目（1件）、小杉御殿町2丁目（1件）、小杉町3丁目（1件）、下小田中3丁目（1件）、下新城3丁目（8件）、下沼部（1件）、新城5丁目（1件）、田尻町（1件）、中丸子（1件）、丸子通2丁目（1件）、宮内3丁目（1件）、宮内4丁目（1件）

高津区：明津（1件）、蟹ヶ谷（5件）、子母口（1件）、下作延5丁目（1件）、末長4丁目（1件）、千年（4件）、久末（5件）、久本1丁目（1件）、溝口5丁目（1件）

宮前区：犬蔵1丁目（1件）、五所塚1丁目（1件）、潮見台（1件）、神木本町4丁目（1件）、白幡台1丁目（1件）、菅生2丁目（1件）、菅生ヶ丘（1件）、野川（2件）、初山2丁目（1件）、東有馬2丁目（1件）、馬絹4丁目（1件）

多摩区：栗谷1丁目（1件）、宿河原2丁目（2件）、宿河原5丁目（1件）、宿河原6丁目（1件）、菅仙谷2丁目（1件）、長尾6丁目（1件）、長沢4丁目（1件）、中野島1丁目（1件）、西生田3丁目（1件）、西生田5丁目（1件）、枅形2丁

目（1件）、枅形6丁目（2件）、三田1丁目（1件）、南生田1丁目（1件）、南生田7丁目（1件）、

麻生区：王禅寺東3丁目（1件）、片平4丁目（2件）、金程1丁目（1件）、上麻生5丁目（1件）、栗木（2件）、早野（1件）、細山6丁目（1件）、向原2丁目（1件）、百合丘1丁目（2件）

○非住家被害

宮前区：宮前平（1件）

※物的被害の件数については、発行済の罹災証明書から、県への報告基準に基づき集計。（非住家被害の件数については、全壊又は半壊の被害を受けたもののみ計上。各被害項目について件数の重複はなし。（床上浸水かつ半壊→半壊に計上））

(3) 川崎市所管施設等の被害

○スポーツ・文化施設等（会館、スポーツセンター等） 8件（倒木、雨漏り等）

○児童施設（保育園、こども文化センター、わくわくプラザ等） 63件（倒木、雨漏り等）

○道路、公園施設等 82件（倒木、屋根の一部破損等）

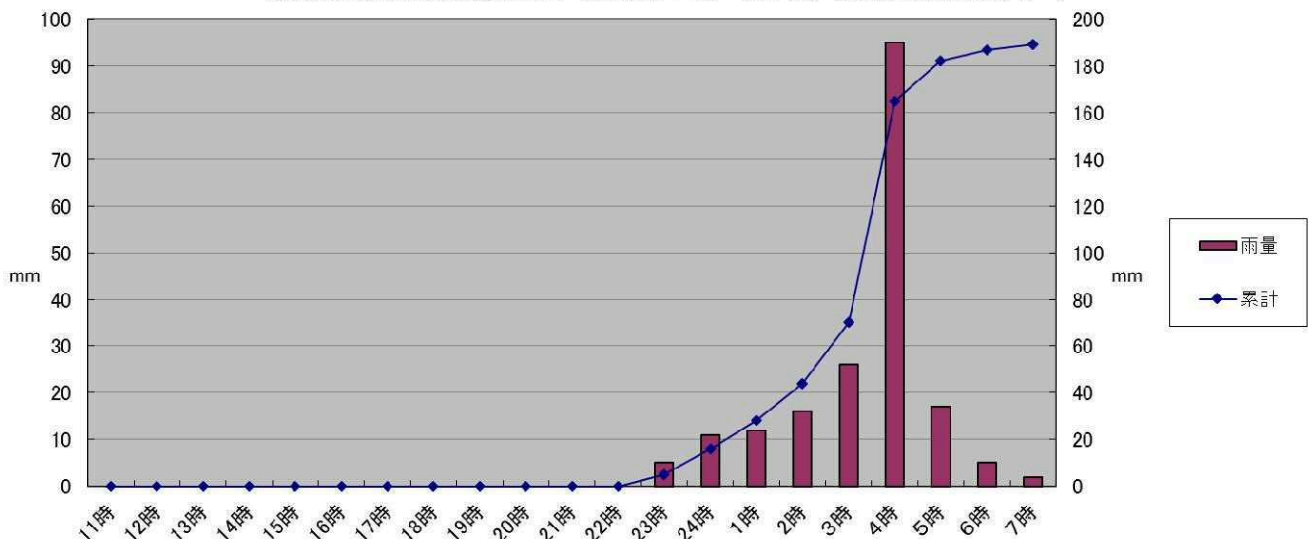
○港湾関係施設 川崎区浮島町で隣接護岸の大規模な倒壊

○その他 市管理施設 458件（倒木、雨漏り、施設内一部破損等）

(4) その他の被害

○停電 約4,800軒(川崎区、幸区、中原区、宮前区)

時間雨量(毎正時)と累計雨量 (9月8日11時～9日7時 川崎道路公園センター)



[4] 令和元年東日本台風（台風第19号）

令和元年10月12日（土）～令和元年10月13日（日）

1 概況

10月12日に令和元年東日本台風（台風第19号）が伊豆半島に上陸し、神奈川県を通過したため、多くの地点で記録的な大雨となりました。市内では、12日12時50分から13時50分までの1時間に嶋田人道橋（宮前区内）で40mmの降雨を観測し、累計雨量は、黒川第一（麻生区内）で338mmを観測しました。多摩川の田園調布（上）水位観測所（大田区）では、10月12日22時30分に既往最高水位の10.81mを記録し、河川や排水樋管周辺地域での浸水被害等、川崎市に甚大な被害をもたらしました。

2 活動記録

<10月10日>

9時00分

災害警戒体制の設置

10時49分

強風注意報発表

<10月11日>

16時57分

大雨・雷・波浪注意報発表

21時42分

洪水注意報発表

<10月12日>

4時24分

高潮注意報発表

6時23分

暴風警報発表（注意報から切替）

7時05分

大雨（土砂災害・浸水害）・洪水警報発表（注意報から切替）

8時00分

警戒態勢強化のため動員発令

9時28分

波浪・高潮警報発表（注意報から切替）

9時30分

鶴見川氾濫注意情報発表（亀の子橋水位観測所）

10時00分

災害警戒本部及び区本部設置

市内の土砂災害警戒区域及び、多摩川・鶴見川の洪水浸水想定区域に避難勧告発令

10時10分

鶴見川氾濫警戒情報発表（亀の子橋水位観測所）

12時00分

川崎区内の高潮に係る対象地域に避難勧告発令

12時50分

多摩川氾濫注意情報発表（田園調布（上）水位観測所）

14時00分

多摩川氾濫警戒情報発表（石原水位観測所）

15時30分

（大雨特別警報発表（神奈川県の一部地域・川崎市は対象外）

15時50分

多摩川氾濫危険情報（石原水位観測所）

多摩川氾濫警戒情報発表（田園調布（上）水位観測所）

16時08分

土砂災害警戒情報発表

16時30分

高津区内の平瀬川下流部に避難指示（緊急）発令

多摩川氾濫危険情報発表（田園調布（上）水位観測所）

17時50分

高津区・多摩区内の多摩川洪水浸水想定区域に避難指示（緊急）発令

19時00分

川崎区・幸区・中原区内の多摩川洪水浸水想定区域に避難指示（緊急）発令

23時00分	災害対策本部の設置及び災害救助法の適用
23時21分	高潮注意報発表（警報から切替）、雷注意報解除
23時50分	鶴見川氾濫注意情報解除（亀の子橋水位観測所）
<10月13日>	
3時37分	大雨・波浪注意報発表（警報から切替）、暴風警報・高潮注意報解除
6時00分	避難指示（緊急）及び避難勧告を解除
11時58分	大雨・波浪注意報解除
15時00分	多摩川氾濫注意情報解除（田園調布（上）水位観測所）
16時03分	洪水警報解除
<11月12日>	
9時30分	災害対策本部の廃止
14時00分	動員解除

3 避難勧告及び避難指示（緊急）

川崎区	<p>洪水 区内の浸水想定区域</p> <p>浅田1～4丁目、浅野町、旭町1，2丁目、池上新町1～3丁目、池上町、池田1，2丁目、砂子1，2丁目、伊勢町、江川1，2丁目、駅前本町、榎町、追分町、大島1～5丁目、大島上町、小川町、小田1～7丁目、小田栄1，2丁目、貝塚1，2丁目、川中島1，2丁目、観音1，2丁目、京町1～3丁目、鋼管通1～5丁目、小島町、境町、桜本1，2丁目、塩浜1～4丁目、下並木、昭和1，2丁目、白石町、新川通、鈴木町、大師駅前1，2丁目、大師河原1，2丁目、大師公園、大師本町、大師町、台町、田島町、田辺新田、田町1～3丁目、堤根、出来野、殿町1～3丁目、中島1～3丁目、中瀬1～3丁目、日進町、浜町1～4丁目、東田町、東門前1～3丁目、日ノ出1，2丁目、藤崎1～4丁目、富士見1，2丁目、堀之内町、本町1，2丁目、港町、南町、南渡田町、宮前町、宮本町、元木1，2丁目、夜光1，2丁目、四谷上町、四谷下町、渡田1～4丁目、渡田山王町、渡田新町1～3丁目、渡田東町、渡田向町</p> <p>対象者：113,249世帯 231,028人</p> <p>高潮 区内の次の町丁</p> <p>浅田1～4丁目、浅野町、池上町、浮島町、江川1，2丁目、扇町、大川町、小田6，7丁目、小島町、塩浜1～4丁目、昭和1，2丁目、白石町、大師河原2丁目、田辺新田、田町1～3丁目、千鳥町、出来野、殿町1～3丁目、東扇島、東門前1～3丁目、日ノ出1，2丁目、水江町、南渡田町、夜光1～3丁目、四谷上町、四谷下町</p> <p>対象者：23,180世帯 43,410人</p>
幸区	<p>洪水 区内の浸水想定区域</p> <p>遠藤町、大宮町、小倉、小倉1～5丁目、鹿島田1～3丁目、河原町、北加瀬1～3丁目、小向、小向町、小向東芝町、小向仲野町、小向西町1～4丁目、紺屋町、幸町1～4丁目、下平間、新川崎、新小倉、新塚越、神明町1，2丁</p>

	<p>目、塚越1～4丁目、戸手1～4丁目、戸手本町1，2丁目、中幸町1～4丁目、東小倉、東古市場、古市場、古市場1，2丁目、古川町、堀川町、南加瀬1～5丁目、南幸町1～3丁目、都町、矢上、柳町</p> <p><u>対象者：71,768世帯 153,584人</u></p> <p>土砂 区内の土砂災害警戒区域</p> <p>小倉3丁目、北加瀬1，2丁目、南加瀬1，2丁目</p> <p><u>対象者：478世帯 1,013人</u></p>
中原区	<p>洪水 区内の浸水想定区域</p> <p>宮内1～4丁目、等々力、上小田中1，2，3，4，6，7丁目、今井上町、今井西町、今井仲町、今井南町、木月大町、木月祇園町、木月伊勢町、木月1，2，4丁目、木月住吉町、市ノ坪、小杉陣屋町1，2丁目、小杉御殿町1，2丁目、小杉町1～3丁目、上丸子天神町、丸子通1，2丁目、上丸子八幡町、新丸子町、新丸子東1～3丁目、上丸子山王町1，2丁目、上丸子、下沼部、中丸子、北谷町、田尻町、荻宿、西加瀬、大倉町、上平間、井田三舞町、下小田中2丁目</p> <p><u>対象者：121,907世帯 243,814人</u></p> <p>土砂 区内の土砂災害警戒区域</p> <p>井田2，3丁目、木月4丁目</p> <p><u>対象者：309世帯 615人</u></p>
高津区	<p>洪水 区内の浸水想定区域</p> <p>宇奈根、瀬田、久地、久地1～4丁目、久本3丁目、溝口1～6丁目、坂戸1，2丁目、二子1～6丁目、諏訪1～3丁目、北見方1～3丁目、下野毛1～3丁目、下作延1，4，5，7丁目</p> <p><u>対象者：65,621世帯 138,460人</u></p> <p>※12日16時30分に高津区が発令した避難指示（緊急）の浸水想定区域 久地2丁目、溝口6丁目の一部</p> <p><u>対象者：1,292世帯 約2,700人</u></p> <p>土砂 区内の土砂災害警戒区域</p> <p>梶ヶ谷3，4，5，6丁目、上作延、久地1，4丁目、下作延、下作延1，2丁目、下作延4，5，6，7丁目、久本1，2丁目、溝口2丁目、向ヶ丘、蟹ヶ谷、子母口、子母口富士見台、新作1～3丁目、末長1，2丁目、千年、北野川、東野川1，2丁目、久末</p> <p><u>対象者：7,979世帯 16,676人</u></p>
宮前区	<p>土砂 区内の土砂災害警戒区域</p> <p>有馬1～9丁目、梶ヶ谷、けやき平、小台1丁目、鷺沼1～4丁目、神木2丁目、土橋1～7丁目、野川、野川本町3丁目、東有馬2，3，4，5丁目、馬絹1～6丁目、宮崎、宮崎1，2，3，5，6丁目、宮前平1～3丁目、犬蔵1～3丁目、五所塚1，2丁目、潮見台、神木本町1～5丁目、白幡台1，2丁目、菅生ヶ丘、菅生1～6丁目、平1～6丁目、南平台、初山1，2丁目、水沢1～3丁目</p>

	対象者：10,399 世帯 24,438 人
多摩区	<p>洪水 区内の浸水想定区域</p> <p>菅稲田堤1～3丁目、布田、中野島、中野島1～6丁目、和泉、登戸新町、登戸、宿河原1～7丁目、長尾1, 4, 5丁目、堰1～3丁目、菅野戸呂、菅1～6丁目、菅城下、菅北浦1～3丁目、菅馬場1, 2丁目、生田1～3丁目、枅形2, 3丁目、東生田1丁目、枅形1丁目</p> <p>対象者：74,073 世帯 148,887 人</p> <p>土砂 区内の土砂災害警戒区域</p> <p>生田1, 3, 4, 5, 6, 7, 8丁目、宿河原2, 6丁目、菅北浦2丁目、菅北浦3, 4, 5丁目、菅仙谷1～4丁目、菅馬場2, 3, 4丁目、長尾2, 3, 6, 7丁目、東生田1～4丁目、枅形1, 2, 4, 5, 6, 7丁目、栗谷1～4丁目、寺尾台1, 2丁目、長沢1～4丁目、西生田1～5丁目、東三田1～3丁目、三田1～5丁目、南生田1～8丁目</p> <p>対象者：11,613 世帯 22,994 人</p>
麻生区	<p>土砂 区内の土砂災害警戒区域</p> <p>王禅寺、王禅寺西1～8丁目、王禅寺東1～5丁目、岡上、片平、片平1～8丁目、金程1, 2, 4丁目、上麻生1～7丁目、栗木、栗木2, 3丁目、栗木台1～5丁目、栗平1, 2丁目、黒川、五力田、五力田1～3丁目、下麻生1～3丁目、白鳥1～4丁目、高石1～6丁目、多摩美1, 2丁目、千代ヶ丘2, 3, 4, 5, 6, 8丁目、虹ヶ丘2丁目、白山2, 3, 4, 5丁目、早野、はるひ野1～5丁目、東百合丘1～4丁目、古沢、細山、細山1～8丁目、万福寺1～6丁目、南黒川、向原2, 3丁目、百合丘1～3丁目</p> <p>対象者：12,022 世帯 27,891 人</p>

4 避難所開設状況

(1) 開設場所

川崎区	<p>大師中学校、殿町小学校、東門前小学校、南大師中学校、大師小学校、四谷小学校、川中島中学校、川中島小学校、藤崎小学校、桜本中学校、田島支援学校桜校、さくら小学校、臨港中学校、大島小学校、渡田小学校、田島中学校、東小田小学校、京町中学校、小田小学校、浅田小学校、渡田中学校、新町小学校、東大島小学校、向小学校、田島小学校、富士見中学校、旭町小学校、市立川崎高校・附属中学校、宮前小学校、川崎中学校、川崎小学校、京町小学校</p>
幸 区	<p>南河原中学校、南河原小学校、幸町小学校、御幸中学校、川崎総合科学高校、御幸小学校、西御幸小学校、市立幸高校、戸手小学校、塚越中学校、古市場小学校、古川小学校、下平間小学校、東小倉小学校、日吉中学校、日吉小学校、南加瀬小学校、南加瀬中学校、小倉小学校、市立看護短期大学、夢見ヶ崎小学校</p>
中原区	<p>今井中学校、今井小学校、住吉小学校、西中原中学校、大谷戸小学校、大戸小学校、新城小学校、市立聾学校、宮内中学校、宮内小学校、中原小学校、住吉中学校、木月小学校、苅宿小学校、東住吉小学校、井田中学校、下小田中小学</p>

	校、井田小学校、玉川中学校、市立橋高校、玉川小学校、下沼部小学校、平間中学校、下河原小学校、平間小学校、中原中学校、上丸子小学校、西丸子小学校、小杉小学校、中原老人福祉センター
高津区	西高津中学校、高津小学校、久地小学校、下作延小学校、新作小学校、末長小学校、高津中学校、高津スポーツセンター、東高津中学校、東高津小学校、坂戸小学校、橋出張所、東橋中学校、久末小学校、梶ヶ谷小学校、南原小学校、上作延小学校
宮前区	富士見台小学校、宮崎台小学校、有馬中学校、有馬小学校、鷺沼小学校、土橋小学校、宮崎中学校、宮崎小学校、野川中学校、野川小学校、南野川小学校、菅生中学校、菅生小学校、稗原小学校、犬蔵中学校、白幡台小学校、向丘中学校、平小学校、平中学校、向丘小学校
多摩区	稲田小学校、長尾小学校、宿河原小学校、枡形中学校、登戸小学校、中野島小学校、東菅小学校、生田中学校、生田小学校、東生田小学校、南生田中学校、菅小学校、南菅中学校、西菅小学校、生田緑地ビジターセンター、中野島中学校、菅中学校、多摩区市民館
麻生区	西生田小学校、百合丘小学校、長沢中学校、柿生中学校、東柿生小学校、岡上小学校、白鳥中学校、柿生小学校、片平小学校、栗木台小学校、金程中学校、千代ヶ丘小学校、麻生中学校、麻生小学校、南百合丘小学校、白山中学校跡地施設（旧白山中学校）、真福寺小学校、王禅寺中央中学校、虹ヶ丘小学校、はるひ野小学校・中学校

※教育文化会館、中原区役所、東高津いこいの家、くじいこいの家を追加で開設。

(2) 最大避難者数（12日10時00分～13日6時00分）

川崎区	幸区	中原区	高津区	宮前区	多摩区	麻生区	総計
6,070人	3,870人	8,830人	5,240人	480人	8,040人	620人	33,150人

※上記は、避難勧告・避難指示（緊急）発令中の概数です。

5 水防警報発表状況

・多摩川（石原）	12日13時00分～13日09時00分
・多摩川（田園調布（上））	12日09時40分～14日00時10分
・多摩川（多摩川河口）	12日15時10分～13日06時00分
・鶴見川（綱島）	12日16時00分～13日00時40分
・鶴見川（亀の子橋）	12日08時40分～13日00時30分
・鶴見川（下川戸橋）	12日06時02分～13日03時53分
・鶴見川（岡上橋）	12日06時19分～13日00時59分
・麻生川（新三輪橋）	12日06時09分～12日22時19分
・三沢川（天宿橋）	12日13時49分～13日02時09分
・五反田川（栄橋）	12日08時29分～12日21時49分
・二ヶ領本川（長尾橋）	12日13時49分～12日21時59分
・平瀬川（あゆみ橋）	12日06時09分～12日21時49分

- ・平瀬川（嶋田人道橋） 12日06時29分～12日21時49分
- ・平瀬川（平瀬橋） 12日13時19分～13日11時41分
- ・有馬川（五月橋） 12日13時29分～12日16時49分
- ・矢上川（西ヶ崎橋） 12日08時39分～12日17時09分

※同一観測所の水防警報発令・解除の繰り返しについては、一連としてまとめて記載。

6 動員状況

(1) 各区（939人）

区名	川崎区	幸区	中原区	高津区	宮前区	多摩区	麻生区
人	235人	122人	169人	117人	95人	107人	94人

(2) 本庁（3,151人）

局名	総務企画局	財政局	市民文化局	経済労働局	環境局	健康福祉局
人	39人	10人	34人	22人	390人	62人
局名	こども未来局	まちづくり局	建設緑政局	港湾局	臨海部国際戦略本部	会計室
人	86人	371人	98人	153人	9人	5人
局名	上下水道局	交通局	病院局	消防局	教育委員会	監査事務局
人	226人	66人	31人	915人	627人	2人
局名	人事委員会	議会局				
人	2人	3人				

7 各区の累計雨量（10日18時～13日1時）

区名	川崎区	幸区	中原区	高津区	宮前区	多摩区	麻生区
累計雨量	202mm	238mm	258mm	286mm	336mm	329mm	338mm
観測場所	川崎道路公園センター	加瀬消防	井田消防	久地消防	嶋田人道橋	生田	黒川第一

8 各区の時間最大雨量（60分間雨量）

区名	川崎区	幸区	中原区	高津区	宮前区	多摩区	麻生区
時間雨量	25mm	33mm	31mm	37mm	40mm	38mm	39mm
観測場所	川崎道路公園センター	加瀬消防	中原道路公園センター	新作消防	嶋田人道橋	生田	黒川第一
観測時間	12日 12:40 ～13:40	12日 12:40 ～13:40	12日 12:40 ～13:40	12日 12:40 ～13:40	12日 12:50 ～13:50	12日 13:00 ～14:00	12日 19:50 ～20:50

9 風速

最大瞬間風速45.0m/s（12日21時消防局庁舎（川崎区内）観測）

10 被害状況（令和2年3月31日時点）

(1) 概算被害額（約285億円）（11月5日公表）

○公共関連（総額 約157億円）

- ・道路 約11億円 ・河川 約46億円 ・港湾 約11億円 等

○民間関連（総額 約128億円）

- ・製造業等 約57億円 ・農業 約0.1億円 ・住宅 約71億円

(2) 人的被害

- ・死者（高津区：1人）
- ・軽傷者（中原区：4人、多摩区：1人、麻生区：2人）

(3) 物的被害

○住家被害

- ・全壊 33件

中原区：新城5丁目（1件）

高津区：久地5丁目（6件）、下野毛3丁目（1件）、諏訪2丁目（2件）、溝口6丁目（23件）

- ・半壊 948件

川崎区：藤崎4丁目（3件）、本町2丁目（1件）

幸区：戸手4丁目（1件）

中原区：今井仲町（2件）、上小田中7丁目（2件）、上平間（6件）、上丸子山王町1丁目（10件）、上丸子山王町2丁目（373件）、木月大町（2件）、小杉御殿町2丁目（1件）、下沼部（37件）、中丸子（10件）、宮内1丁目（71件）

高津区：宇奈根（16件）、蟹ヶ谷（1件）、北見方2丁目（152件）、久地2丁目（60件）、下野毛3丁目（15件）、諏訪1丁目（16件）、諏訪2丁目（139件）、千年（1件）、久末（1件）、二子1丁目（4件）、溝口6丁目（13件）

宮前区：野川（1件）

多摩区：菅稲田堤3丁目（5件）、堰1丁目（3件）、枳形6丁目（1件）、南生田1丁目（1件）

- ・床上浸水 1,258件

川崎区：港町（37件）

幸区：戸手4丁目（2件）

中原区：井田中ノ町（2件）、上小田中2丁目（1件）、上丸子山王町1丁目（146件）、上丸子山王町2丁目（164件）、木月住吉町（1件）、小杉町1丁目（1件）、下沼部（56件）、新丸子東2丁目（1件）、新丸子東3丁目（10件）、等々力（1件）、中丸子（39件）、宮内1丁目（21件）、宮内2丁目（3件）

高津区：宇奈根（7件）、梶ヶ谷3丁目（1件）、上作延（2件）、北見方2丁目（98件）、北見方3丁目（1件）、久地2丁目（33件）、下野毛3丁目（61件）、諏訪1丁目（59件）、諏訪2丁目（240件）、瀬田（24件）、二子1丁目（4

件)、溝口6丁目(5件)

宮前区:宮前平2丁目(1件)

多摩区:菅稲田堤2丁目(3件)、菅稲田堤3丁目(169件)、堰1丁目(41件)、
堰2丁目(21件)、登戸新町(1件)、布田(2件)

• 床下浸水 411件

川崎区:港町(9件)

中原区:上平間(1件)、上丸子山王町1丁目(40件)、上丸子山王町2丁目(24件)、
下沼部(42件)、新丸子東3丁目(3件)、等々力(1件)、中丸子(17件)、
宮内1丁目(8件)、宮内4丁目(1件)

高津区:宇奈根(7件)、梶ヶ谷3丁目(1件)、北見方2丁目(75件)、北見方3丁
目(2件)、久地2丁目(1件)、下野毛3丁目(18件)、諏訪1丁目(17件)、
諏訪2丁目(15件)、瀬田(9件)、二子1丁目(2件)

宮前区:水沢3丁目(1件)

多摩区:菅1丁目(3件)、堰1丁目(48件)、堰2丁目(13件)、堰3丁目(1件)、
菅稲田堤2丁目(3件)、菅稲田堤3丁目(36件)、布田(13件)

• 一部破損 214件

川崎区:浅田1丁目(1件)、池上新町1丁目(1件)、池上新町2丁目(2件)、扇町
(1件)、大島3丁目(1件)、大島4丁目(1件)、大島5丁目(2件)、大島
上町(2件)、小田1丁目(2件)、小田2丁目(2件)、小田3丁目(2件)、
小田4丁目(1件)、小田5丁目(1件)、小田栄1丁目(1件)、小田栄2丁
目(1件)、川中島1丁目(1件)、観音1丁目(1件)、観音2丁目(1件)、
京町1丁目(1件)、京町3丁目(1件)、鋼管通1丁目(1件)、鋼管通2丁目
(1件)、昭和1丁目(1件)、昭和2丁目(1件)、港町(1件)、大師河原1
丁目(1件)、大師河原2丁目(1件)、大師本町(2件)、殿町1丁目(2件)、
中島2丁目(1件)、中島3丁目(1件)、藤崎3丁目(1件)、藤崎4丁目(2
件)、浜町3丁目(2件)、浜町4丁目(1件)、日ノ出1丁目(1件)、本町1
丁目(2件)、夜光2丁目(1件)、四谷上町(1件)、渡田2丁目(1件)、渡
田3丁目(1件)、渡田4丁目(1件)、渡田山王町(2件)、渡田新町2丁目
(1件)、渡田新町3丁目(1件)、渡田東町(3件)

幸区:小倉2丁目(2件)、小倉3丁目(1件)、小倉5丁目(1件)、北加瀬1丁目(2
件)、小向仲野町(1件)、幸町2丁目(1件)、塚越2丁目(1件)、戸手本町
1丁目(1件)、中幸町1丁目(1件)、中幸町2丁目(1件)、東小倉(1件)、
東古市場(1件)、古市場(1件)、古市場1丁目(1件)、古市場2丁目(1件)、
古川町(2件)、古川町(1件)、南加瀬2丁目(1件)、南加瀬3丁目(1件)

中原区:井田2丁目(2件)、井田3丁目(2件)、井田三舞町(1件)、市ノ坪(2件)、
今井南町(2件)、上小田中1丁目(1件)、上小田中7丁目(1件)、上平間
(4件)、上丸子山王町1丁目(3件)、上丸子山王町2丁目(2件)、苅宿(1
件)、北谷町(1件)、木月1丁目(1件)、木月4丁目(3件)、木月住吉町(1
件)、小杉御殿町1丁目(1件)、小杉御殿町2丁目(1件)、小杉陣屋町2丁
目(1件)、下小田中2丁目(1件)、下新城2丁目(1件)、新丸子町(1件)、

新丸子東3丁目(2件)、中丸子(6件)、宮内2丁目(2件)、宮内3丁目(1件)

高津区：明津(1件)、蟹ヶ谷(1件)、上作延(1件)、北見方2丁目(1件)、北見方3丁目(2件)、久地1丁目(2件)、久地3丁目(1件)、坂戸3丁目(1件)、下作延2丁目(2件)、下作延4丁目(2件)、下作延6丁目(1件)、下野毛3丁目(1件)、子母口(1件)、新作2丁目(1件)、新作4丁目(1件)、末長1丁目(1件)、末長2丁目(2件)、末長3丁目(2件)、諏訪1丁目(3件)、千年(1件)、東野川1丁目(1件)、久末(5件)、久本3丁目(1件)、二子1丁目(1件)、二子4丁目(1件)、溝口4丁目(1件)

宮前区：有馬5丁目(1件)、犬蔵2丁目(1件)、梶ヶ谷(1件)、五所塚2丁目(1件)、潮見台(1件)、神木本町4丁目(1件)、神木本町5丁目(1件)、白幡台1丁目(1件)、菅生1丁目(1件)、菅生3丁目(1件)、菅生5丁目(1件)、南平台(1件)、野川(3件)、東有馬2丁目(1件)、東有馬3丁目(1件)、馬絹6丁目(1件)、宮崎1丁目(2件)

多摩区：生田5丁目(1件)、宿河原1丁目(1件)、菅3丁目(1件)、菅5丁目(1件)、菅北浦3丁目(1件)、菅馬場1丁目(1件)、菅城下(1件)、菅野戸呂(1件)、堰1丁目(1件)、長尾7丁目(1件)、長沢1丁目(1件)、長沢4丁目(1件)、中野島5丁目(1件)、西生田5丁目(1件)、登戸(3件)、東生田1丁目(1件)、東生田4丁目(1件)、枡形2丁目(1件)、三田1丁目(1件)、南生田1丁目(1件)

麻生区：岡上(1件)、下麻生3丁目(1件)、多摩美2丁目(1件)、虹ヶ丘1丁目(1件)、白山1丁目(1件)、東百合丘1丁目(1件)、細山5丁目(1件)、万福寺3丁目(1件)

○非住家被害 48件

中原区：上平間(1件)、上丸子山王町2丁目(1件)、下沼部(2件)、宮内1丁目(1件)

高津区：宇奈根(1件)、北見方2丁目(6件)、久地2丁目(11件)、下野毛3丁目(2件)、諏訪1丁目(3件)、諏訪2丁目(6件)、溝口6丁目(4件)

※物的被害の件数については、発行済の罹災証明書から、県への報告基準に基づき集計。(非住家被害の件数については、全壊又は半壊の被害を受けたもののみ計上。各被害項目について件数の重複はなし。(床上浸水かつ半壊→半壊に計上))

(4) 川崎市所管施設等の被害（市内の主なもの）

施設	被害内容	件数
スポーツ文化施設等 （会館、スポーツセンター等）	市民ミュージアム〔浸水による電気設備等破損、収蔵庫浸水〕	—
	とどろきアリーナ〔メインアリーナ等一部施設等の浸水〕	18
児童施設等 （保育園、こども文化センター、わくわくプラザ等）	浸水、雨漏り、倒木等	36
公園・緑地・街路樹等	倒木・枝折れ等	147
	夢見ヶ崎動物公園〔倒木・枝折れ等〕	29
	生田緑地〔倒木・枝折れ等〕	46
	小規模土砂崩れ	1
	緑ヶ丘霊園〔倒木・枝折れ等〕	2
	自転車駐輪施設〔停電によるゲート停止〕	3
	多摩川緑地〔ヘドロ堆積、トイレ、ベンチ、野球場被害等〕	多数
その他 市管理施設	浸水、雨漏り、倒木・枝折れ等	多数

(5) 河川等に関連する浸水被害状況（市内の主な被害）

- ・三沢川、平瀬川、河港水門の3地域において河川や水路の水位が上昇し、合計で約25haの浸水被害が発生。

(6) 排水樋管周辺地域における浸水被害状況

- ・5箇所の排水樋管周辺地域（宇奈根排水樋管、二子排水樋管、諏訪排水樋管、宮内排水樋管、山王排水樋管）で、合計約110haの浸水被害が発生。

(7) その他の被害

○崖崩れ 7件

- ・高津区1件（下作延）
- ・宮前区3件（五所塚、菅生、土橋）
- ・多摩区1件（長尾）
- ・麻生区2件（黒川、高石）

*崖崩れはいずれも家屋等に被害なし

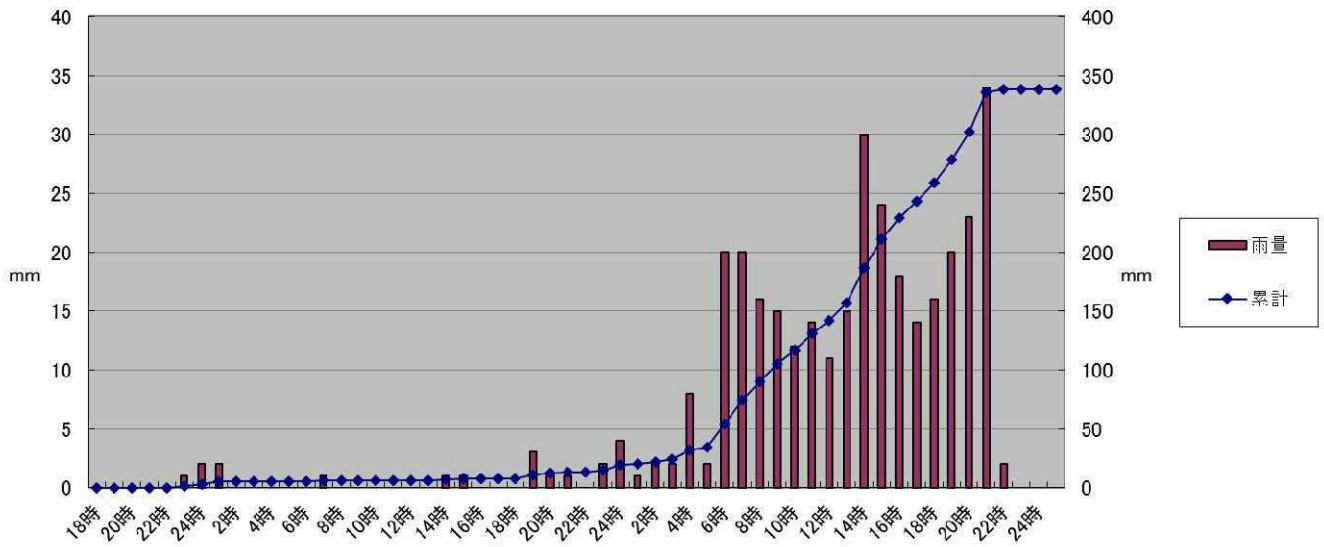
○ライフライン

- ・停電 約22,400軒（川崎区、幸区、中原区、高津区、多摩区）
- ・ガス供給停止 206件（中原区上丸子1丁目一部、高津区久地2丁目一部）

○車両通行止め 13か所

○道路冠水 25件

時間雨量(毎正時)と累計雨量 (10月10日18時～13日1時 黒川第一)



[5] 集中豪雨（大雨警報）

令和元年10月25日（金）

1 概況

市内では、25日14時00分から25日15時00分までの1時間に川崎道路公園センター（川崎区内）で25mmの降雨を観測し、累計雨量は、生田（多摩区内）で115mmを観測しました。

2 活動記録

<10月24日>

4時28分 強風注意報発表
16時35分 大雨・雷注意報発表

<10月25日>

8時11分 大雨警報（土砂災害・浸水害）発表（注意報から切替）、洪水注意報発表
8時15分 警戒態勢強化のため動員発令
15時13分 大雨警報（浸水害）解除
20時12分 大雨注意報発表（警報から切替）、雷・強風・洪水注意報解除
20時15分 動員解除
23時25分 大雨注意報解除

3 水防警報発表状況

・鶴見川（下川戸橋）	25日10時28分～17時14分
・鶴見川（岡上橋）	25日11時09分～13時29分
・多摩川（田園調布（上））	25日12時00分～13時20分
・平瀬川（あゆみ橋）	25日12時09分～12時49分
・麻生川（新三輪橋）	25日12時19分～12時59分
・鶴見川（岡上橋）	25日14時40分～17時19分
・平瀬川（あゆみ橋）	25日14時40分～14時49分
・麻生川（新三輪橋）	25日14時49分～15時59分
・平瀬川（あゆみ橋）	25日14時49分～15時59分
・平瀬川（嶋田人道橋）	25日14時59分～15時39分
・五反田川（栄橋）	25日15時09分～15時49分

4 動員状況

勤務時間中の動員につき、各局区において出勤中の職員のうち、必要な人員が対応にあたった。

5 各区の累計雨量（10月24日22時～25日20時）

区名	川崎区	幸区	中原区	高津区	宮前区	多摩区	麻生区
累計雨量	109 mm	100 mm	98 mm	102 mm	103 mm	115 mm	101 mm
観測場所	川崎道路公園センター	加瀬消防	中原道路公園センター	新作消防	菅生消防	生田	柿生消防

6 各区の時間最大雨量（60分間雨量）

区名	川崎区	幸区	中原区	高津区	宮前区	多摩区	麻生区
時間雨量	25mm	23mm	23mm	21mm	21mm	23mm	20mm
観測場所	川崎道路公園センター	加瀬消防	井田消防	高津道路公園センター	菅生消防	生田	新三輪橋
観測時間	25日 14:00 ～15:00	25日 13:40 ～14:40	25日 13:40 ～14:40	25日 14:00 ～15:00	25日 14:00 ～15:00	25日 14:00 ～15:00	25日 13:50 ～14:50

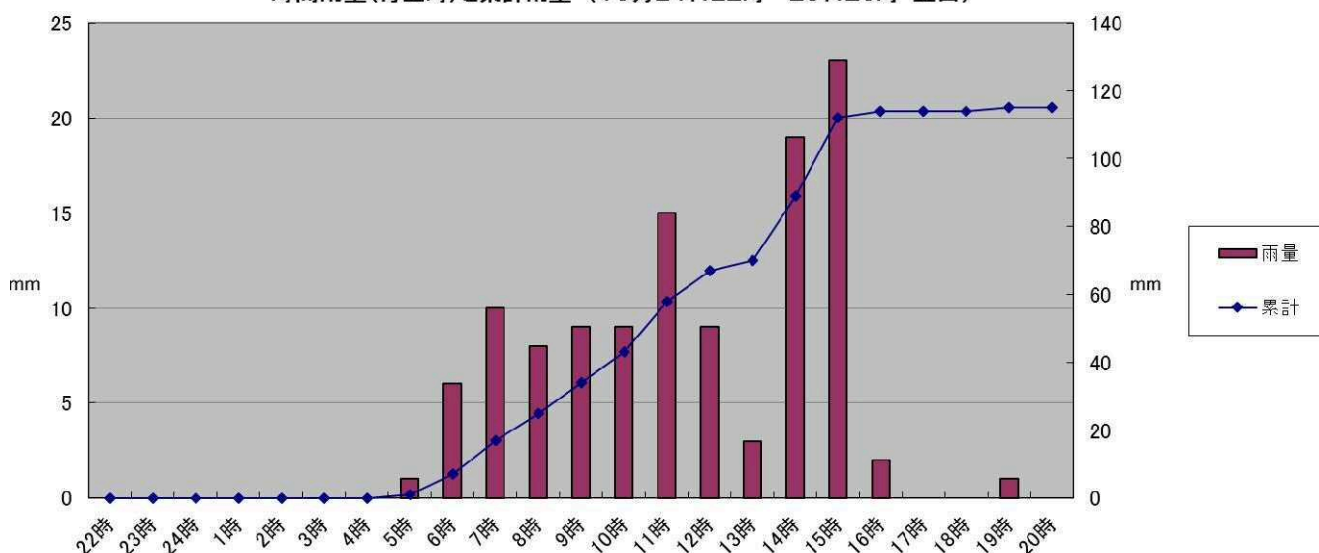
7 風速

最大瞬間風速 21.9 m/s（25日13時消防局庁舎（川崎区内）観測）

8 被害状況

なし

時間雨量(毎正時)と累計雨量（10月24日22時～25日20時 生田）



[6] 集中豪雨（大雨警報）

令和元年12月2日（月）

1 概況

市内では、2日13時30分から2日14時30分までの1時間に川崎道路公園センター（川崎区内）で34mmの降雨を観測し、累計雨量は、川崎道路公園センター（川崎区内）で91mmを観測しました。

2 活動記録

<12月1日>

21時08分 雷・強風・波浪注意報

<12月2日>

8時35分 大雨注意報発表

15時12分 大雨警報（浸水害）発表（注意報から切替）

15時15分 警戒態勢強化のため動員発令

18時00分 大雨注意報発表（警報から切替）

動員解除

20時04分 雷・強風・波浪注意報解除

23時38分 大雨注意報解除

3 水防警報発表状況

なし

4 動員状況

勤務時間中の動員につき、各局区において出勤中の職員のうち、必要な人員が対応にあたった。

5 各区の累計雨量（12月2日6時～2日18時）

区名	川崎区	幸区	中原区	高津区	宮前区	多摩区	麻生区
累計雨量	91mm	85mm	53mm	43mm	37mm	21mm	18mm
観測場所	川崎道路公園センター	幸道路公園センター	中原区役所	西ヶ崎橋	野川（国）	青少年科学館	寺家橋

6 各区の時間最大雨量（60分間雨量）

区名	川崎区	幸区	中原区	高津区	宮前区	多摩区	麻生区
時間雨量	34mm	34mm	15mm	14mm	10mm	7mm	7mm
観測場所	川崎道路公園センター	幸道路公園センター	中原区役所	西ヶ崎橋	野川（国）	青少年科学館	寺家橋
観測時間	2日 13:30 ～14:30	2日 13:20 ～14:20	2日 13:20 ～14:20	2日 13:20 ～14:20	2日 13:20 ～14:20	2日 11:40 ～12:40	2日 11:30 ～12:30

7 風速

最大瞬間風速 15.6 m/s (2日9時消防局庁舎(川崎区内)観測)

8 被害状況

なし

